



*Programme de prévention des conduites à risques et addictives  
par l'approche expérientielle  
École & collège*

Les compétences psychosociales : au cœur d'une prévention efficace

*Paris, journée de prévention des conduites addictives à l'École, 28 juin 2017*

# Un projet porté par les associations



IPT  
Centre Horizon de l'Aisne



Association pour la Recherche et la  
Promotion des Approches  
Expérientielles

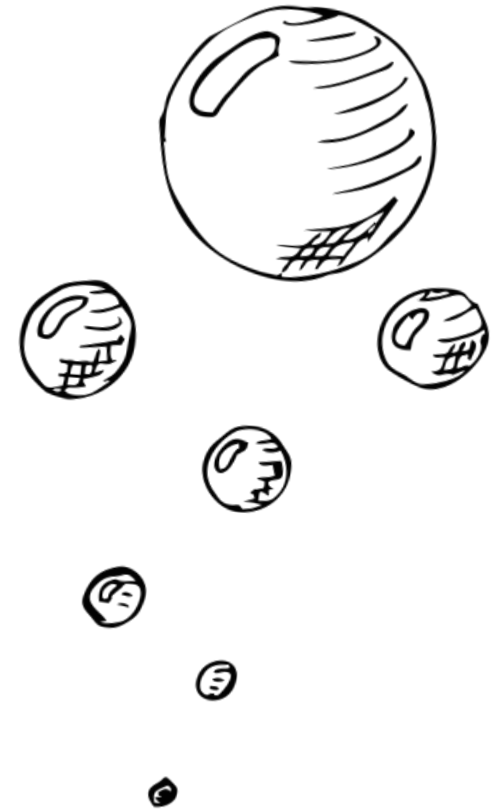


Santé des ENfants  
Santé des Adolescents dans la Somme



# Origine

- Années 2000 : français et québécois échangent sur leurs pratiques en prévention
- Formation d'intervenants français à la « gestion expérientielle »
- Adaptation de programmes (école et collège) en version française et mise en place dans l'Aisne à partir de 2005



# Au début... 3 programmes

1

## « GymSAT »

**Ecole maternelle - CM2** - Adapté d'un programme québécois :  
à partir de 2010, dans le département de la Somme

- Exercices ludiques, mises en situation et échanges/réflexion avec les enfants : plusieurs temps, chaque année d'école

2

## « A vos marques, Prêt, Santé ! »

**CM1 - CM2** - Créé en 2009 par le Centre Horizon de l'Aisne

- 3 séances de 2 heures sur le développement des compétences psychosociales

3

## « ICCAR »

**6<sup>ème</sup> à la 3<sup>ème</sup>** - A partir de 2008, dans les départements de l'Aisne et de la Somme

- 3 séances de 2h en 6<sup>ème</sup>, 1 séance de 2h en 5<sup>ème</sup>, 1 séance de 2h en 3<sup>ème</sup>

# Naissance de PRIMAVERA

- 2012 : Recherche d'évaluation par C. Rousseau
- Suivi – évaluation par l'IREPS de Picardie en 2012/2013
- Constat de l'intérêt d'articuler les programmes entre eux :

## PRIMAVERA

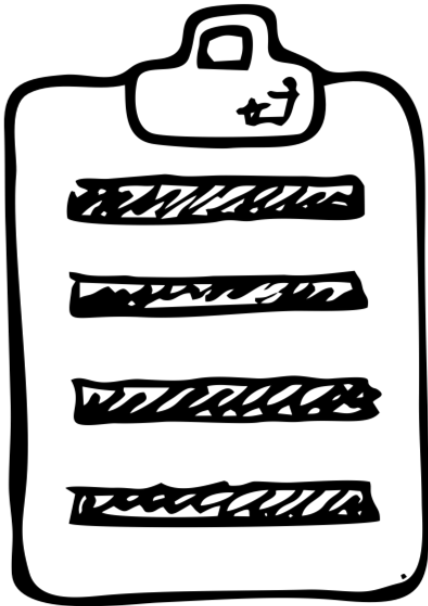


# PRIMAVERA aujourd'hui

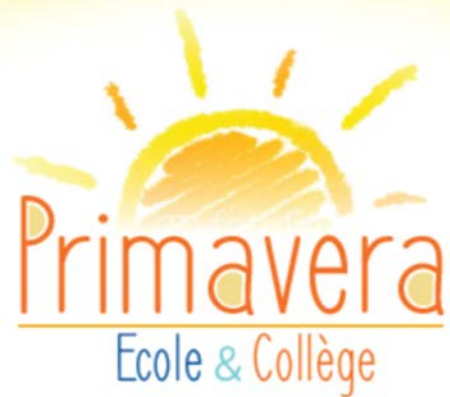


- Inscription du programme dans le temps
- Inscription du programme sur un territoire donné : formation et interventions
- Nécessité d'une coordination des différents acteurs

# Caractéristiques essentielles de PRIMAVERA



- **4 ans :**  
CM1 -> CM2 -> 6<sup>ème</sup> -> 5<sup>ème</sup>  
- Sur une même zone géographique.
- Il s'appuie sur un **socle commun pédagogique et théorique** qui constitue un cadre devant être appliqué sur tous les sites, mais selon des modalités et des outils pouvant être adaptés par les équipes.



# Livret de l'animateur

Animations des ateliers  
Détail des outils et techniques utilisés  
Références aux compétences du socle commun

**Ce socle commun se  
décline en cinq lignes  
directrices**





# 1. Se fonder sur le cadre de référence de la promotion de la santé



- La charte d'Ottawa (OMS, 1986)
- Le développement des compétences psychosociales (OMS, 1993) :
  - se connaître soi-même, éprouver de l'empathie,
  - savoir se faire comprendre, pouvoir entrer en relation avec les autres,
  - avoir une pensée critique, une pensée créative,
  - savoir résoudre des problèmes, savoir prendre des décisions,
  - savoir gérer son stress, savoir gérer ses émotions.

# Exemples



- **Jeux de rôles :**
  - Un match de foot dans la cour de récréation
- **Danger ou pas danger/plaisir ou pas plaisir ?**
  - À partir de situations proposées par les enfants
  - Exemples proposés à la réflexion en groupe : parler en classe... sauter d'un pont... fumer
- **Comprendre ses émotions :**
  - Les connaître et les identifier : savoir les gérer



## 2. Adopter l'approche expérientielle de la prévention des addictions



- Informer ne suffit pas : besoin de comprendre le sens de ce comportement pour envisager l'intérêt de le modifier.
- Addictions : entre plaisir et risques. Chacun a sa propre expérience d'une situation donnée.
- Objectif de la prévention « primaire » des addictions :
  - Aider l'enfant et l'adolescent à réfléchir
  - Gérer ses expériences de vie
  - Maîtriser sa propre recherche de satisfaction et de plaisir.



## 2. Adopter l'approche expérientielle de la prévention des addictions (suite)



### L'approche expérientielle invite ainsi les personnes à réfléchir sur :

- Leurs modes de vie
- Ce qu'ils consomment, et ce qui les pousse ou les freine à consommer
- Les conséquences négatives et positives de cette consommation
- Leur pouvoir d'agir pour trouver des satisfactions et du bien-être individuel et collectif, en tenant compte des limites physiologiques et psychosociales qui caractérisent chaque individu

## 2. Adopter l'approche expérientielle de la prévention des addictions (suite)



- Expérience de chacun + expérience vécue au sein du groupe : prise de conscience des sources de satisfaction lui permettant de profiter de sa vie, d'en éviter les écueils tout en restant libre de faire ses propres choix.
- L'approche expérientielle : permet de fournir à la personne des outils permettant d'aider à « lire » son propre vécu, dans son environnement, et d'être ainsi son propre expert.
  - Les ateliers en groupe sont précisément conçus pour apporter une dimension d'expérience éducative de nature à mieux éclairer chacun.

# 3. Développer une méthode pédagogique participative



- Rendre le public acteur lui permet de s'impliquer plus naturellement dans le cadre des échanges, et ainsi de mieux se connaître et de mieux intégrer les notions clés du programme.
- De l'expérience individuelle à une expérience collective, vécue ensemble.

### 3. Développer une méthode pédagogique participative (suite)



**Utilisation d'outils d'animation qui devront nécessairement répondre à 4 types d'exigences :**

#### **1 Un jeu attractif :** « *donner envie de jouer* »

- Stimuler l'intérêt est un atout pour que les élèves soient dans une attitude favorable.

#### **2 Un jeu d'expérimentation qui suscite la réflexion :** « *tirer les leçons* »

- A partir des émotions, des sentiments, une expérience de groupe, commune, dont on va pouvoir parler ensemble : élaborer par l'échange une réflexion à partir du vécu collectif.

## 3. Développer une méthode pédagogique participative (suite)



### 3 Un jeu de coopération : « S'entraider pour réussir »

- Coopérer pendant le jeu permet de mieux utiliser les leviers que constitue le groupe classe et sa dynamique positive.

### 4 Un jeu qui apporte du plaisir : « faire l'expérience du plaisir par le jeu »

- Par le jeu, ressentir du bien être et de la satisfaction



## 4. L'intégration de l'environnement et de la communauté éducative au programme



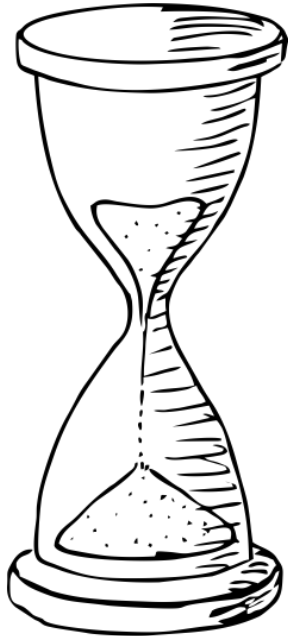
- Tous impliqués : établissements scolaires et leur environnement, communauté éducative
- Coordination : règles et modes d'organisation
- Impulsion locale par les Recteurs, les Inspecteurs Pédagogiques Régionaux de vie scolaire, les infirmières conseillères techniques...
- Inclure le projet **dans le cadre de la formation continue** des académies concernées (formation d'initiative locale sous l'égide des CESC inter-degrés (premier et second degré).

## 4. L'intégration de l'environnement et de la communauté éducative au programme (suite)



- Implication des **parents d'élèves** (formations et animations)
- Des partenaires financiers **engagés sur 4 ans**
- Un **comité local de pilotage** mis en place sur chaque site

## 5. Un engagement sur la durée



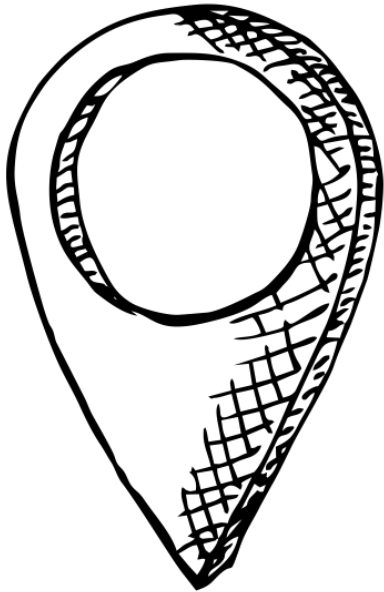
- Sur 4 ans
- Le programme **Primavera** compte un **minimum de 23 heures par an** d'activités : réunions, formations, mise en place des séances en classe, évaluation

# Programme PRIMAVERA en primaire



- Moi et les autres
- Le zappeur d'émotions
- Je suis unique
- Ce qui est bon pour moi
- Les assoiffés
- Au galop
- Protège ta vie
- Les jeux sont faits

# Implantation actuelle de PRIMAVERA



- **Hauts de France :**  
Départements de la Somme et de l'Aisne
- **Paris :**  
20<sup>ème</sup> arrondissement



Merci !



**Contact**

**[prevention.cha@oppelia.fr](mailto:prevention.cha@oppelia.fr)**